



OBČINA SOLČAVA



POROČILO O DELU V KRAJINSKEM PARKU LOGARSKA DOLINA 2025

REŽIJSKI OBRAT OBČINE SOLČAVA

PRIPRAVILA KATARINA PRELESNIK

SOLČAVA, marec 2026

VSEBINA

1. UVOD	2
1.1. Osebna izkaznica krajinskega parka Logarska dolina	2
2. PREDSTAVITEV IN UPRAVLJANJE.....	4
2.1. Zelena shema: KRAJINSKI PARK LOGARSKA DOLINA, SLOVENIA GREEN PARK.....	5
2.2. Narava	6
2.3. Naravne znamenitosti	7
2.4. Kulturne znamenitosti	8
3. JAVNA INFRASTRUKTURA	9
3.1. Promet in prometna infrastruktura.....	9
3.2. Komunalna infrastruktura	10
3.2.1. Kanalizacijsko omrežje in ČN Plest	10
3.2.2. Vodovodno omrežje	10
3.2.3. Zbiranje in odvoz odpadkov	11
3.3. Turistična infrastruktura	11
3.3.1. Vstopna točka	11
3.3.2. TIC Logarska dolina	11
3.3.3. Poti po Logarski dolini	13
4. VSTOPNINA	16
5. VARSTVO NARAVE, OHRANJANJE DEDIŠČINE IN IZJEMNE KRAJINE	17
6. AKTIVNOSTI PROMOCIJE IN POSPEŠEVANJE TRŽENJA.....	18
7. ZIMSKA SEZONA.....	19
8. FINANČNo poročilo 2025	21
8.1 poročilo prihodkov	21
8.2 poročilo odhodkov.....	21

Priloga:

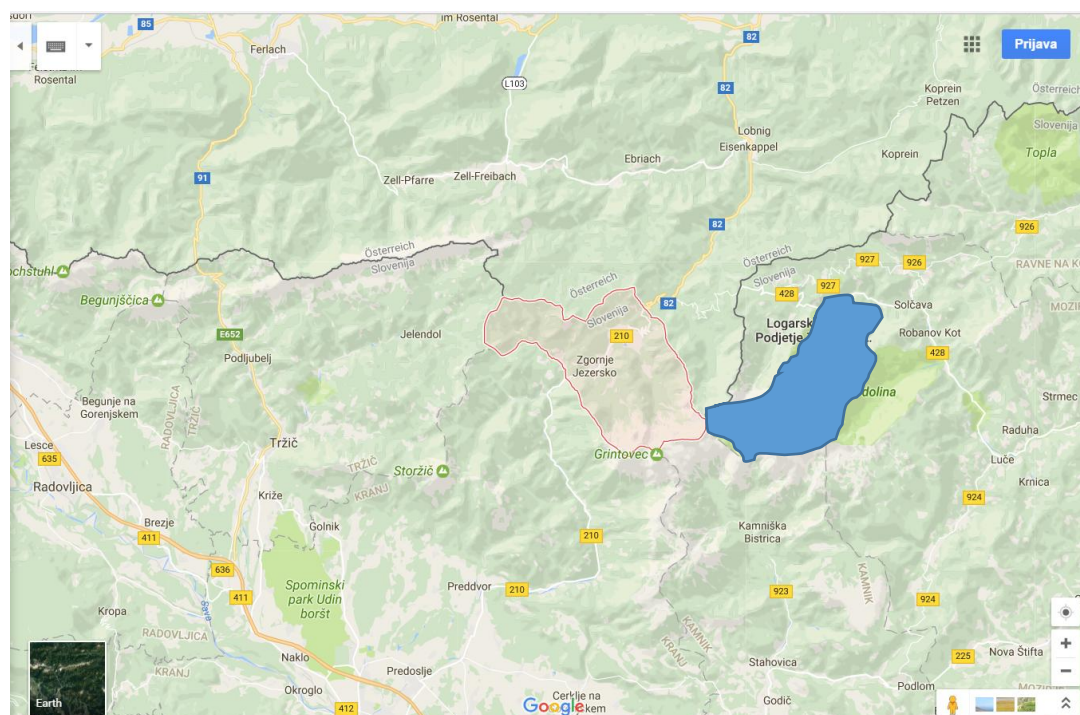
- Pravila zaračunavanja na osnovi določil ZON-a za obisk KP Logarska dolina, dostopna na naslovu <https://www.logarska-dolina.si/slo/o-parku/vstopnina>

1. UVOD

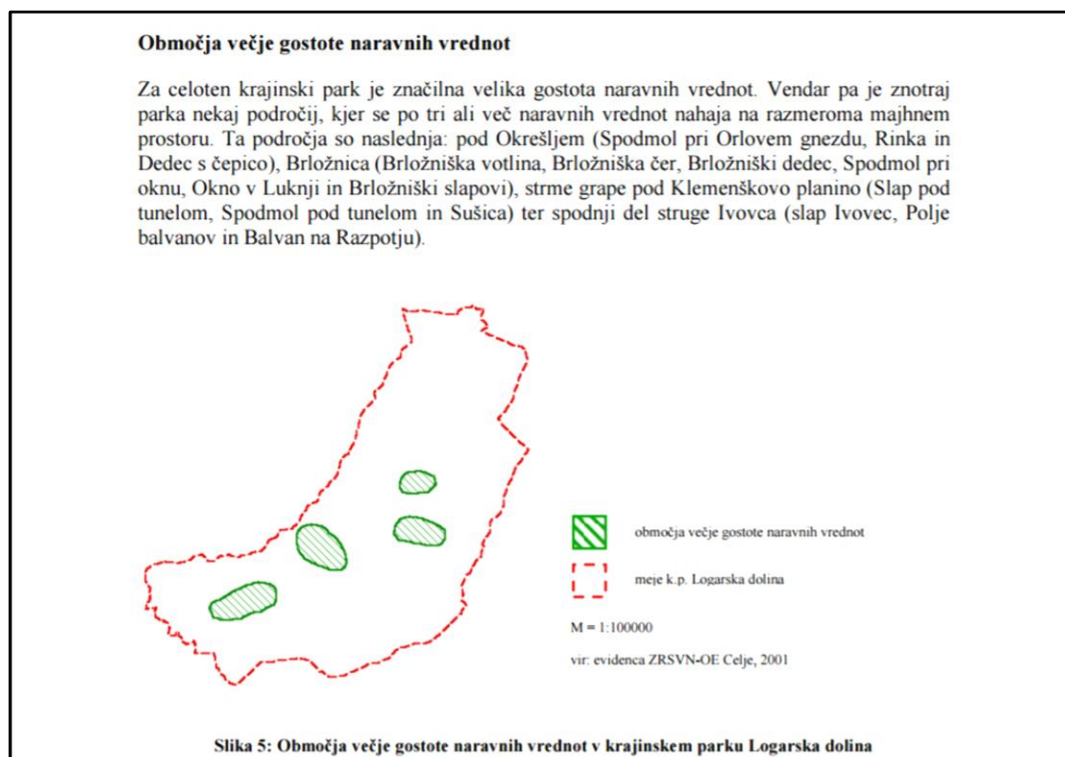
1.1. OSEBNA IZKAZNICA KRAJINSKEGA PARKA LOGARSKA DOLINA

Pravna podlaga za ustanovitev in upravljanje krajinskega parka	<ul style="list-style-type: none"> - Odlok o razglasitvi naravnih znamenitosti ter kulturnih in zgodovinskih spomenikov na območju občine Mozirje, Ur.l. SRS, št. 27/87-1324, Uradno glasilo Zgornjesavinjskih občin, št. 5/2000-44, Ur.l. RS, št. 69/2000-3282, 103/2004-4434, 68/2012-2673 - Odlok o komunalnih taksah v občini Mozirje, Ur.l. 21/91 - Dopolnitev Odloka o komunalnih taksah 1994 - Koncesijska pogodba št. L2/92 o upravljanju s prostorom Logarske doline, sklenjena med občino Mozirje in podjetjem Logarska dolina d.o.o. - Aneks k pogodbi št. L2/92 o upravljanju s prostorom Logarske doline - Zakon o ohranjanju narave –zon, Ur.l. 56/99 - Odlok o začasnem upravljanju z zavarovanimi območji naravnih vrednot v občini Solčava in aneks k pogodbi št. L2/92 - 23.12.2016 Prekinitev Koncesijske pogodbe z Logarska dolina d.o.o. - 24.12.2016 upravljanje prevzame Občina Solčava - Odlok o upravljanju KP Logarska dolina (Uradno glasilo 3/2019) - Odlok o prometnem režimu Občine Solčava (Uradno glasilo 5/2021, 23. 9. 2021)
Kategorija zavarovanja	Krajinski park, od 18.7.1987 Naravna vrednota državnega pomena
Velikost krajinskega parka	24,38km ² ; Kulturna krajina obsega Logarsko dolino, vzhodno od Matkovega kota, jugozahodno od Solčave.
Število varstvenih in ožjih zavarovanih območij	Naravna dediščina – Register naravne dediščine št. 406 V,
Število zavarovanj kulturne dediščine v krajinskem parku	Status nepremične kulturne dediščine, Register nepremične kulturne dediščine št. 22983
Število prebivalcev v krajinskem parku	35
Obdobje veljavnosti načrta upravljanja	1 leto
Ime upravljavca	Režijski obrat Občine Solčava
Naslov	Solčava 29, 3335 Solčava
Telefon in fax	tel:+386 (0)3 839 27 50 / fax: +386 (0)3 839 27 55
E-mail	obcina@solcava.si
Spletna stran	www.solcava.si

Karta zavarovanega območja krajinskega parka Logarska dolina



Vir: <http://www.logarska-dolina.si/>



Vir: Narava v krajinskem parku Logarska dolina; T.Gerl

2. PREDSTAVITEV IN UPRAVLJANJE

Igra narave je Logarsko dolino ustvarila globoko v osrčju Kamniško-Savinjskih Alp in jo obdala s preko 2000 m visokimi vrhovi (Krofička, Ojstrica, Planjava, Brana, Turska gora, Rinke,...). Današnje slikovito podobo Logarske doline je ustvaril ledenik v zadnji ledeni dobi.

Dolina je dolga 7 km, široka v povprečju 250 m. Delimo jo v tri dele. Za Log in Plest so značilne travnate zelenice, Kot pa je pretežno poraščen z gozdom. Za zeleno kuliso gozda se razlega veličastno šumenje slapa Rinka.

Privlačnost Logarske doline odseva v prvobitnosti okolja ter v številnih naravnih zanimivostih, ki privabljajo ljubitelje narave. Svoj pečat so prostoru vtisnile tudi kmetije, ki so skozi stoletja ustvarjale kulturno krajino. Ravno sožitje med človekom in naravo je tista vrednota, ki jo danes najdemo le redkokje.

Zaradi omenjenih vrednot, je bila Logarska dolina leta 1987 razglašena za krajinski park. Park obsega celotno dolino do grebenov gora, skupaj v velikosti 24,38 km². Svojo podobo gradi na sonaravnem trajnostnem razvoju ter na kakovostni turistični ponudbi.

Zaradi čudovite lege predstavlja odlično izhodišče za številne atraktivne izlete na vrhove Kamniško-Savinjskih Alp.

Za upravljanje so zelo pomembna finančna sredstva za ohranjanje alpskega bisera Logarska dolina. V vseh letih upravljanja Krajinskega parka Logarska dolina je vstopnina edini sistemski finančni vir za delovanje parka. Sredstva smo v celoti namenili za stroške upravljanja in urejanje doline.

V vsakdanjem delovanju je gotovo najzahtevnejše usklajevanje različnih zasebnih interesov v parku in iskanje konsenza z javnim interesom širše skupnosti. Na začetku sprejete in kasneje dopolnjene razvojne usmeritve je vodstvo podjetja Logarska dolina strnilo v naslednje poudarke, v katerih je, poleg varstva narave, upoštevan tudi gospodarski in socialni vidik:

- Gospodarski razvoj ne sme škodovati okolju, temeljiti mora na naravnih možnostih, dediščini območja, tradiciji in lokalnemu prebivalstvu.
- Ekoturizmu je potrebno nameniti osrednjo pozornost s trženjem domačih produktov in storitev iz tradicionalnih dejavnosti. Dodatna turistična ponudba mora biti prilagojena namenu zavarovanja Krajinskega parka.
- Namestitvene zmogljivosti v parku morajo ostati omejene v sedanjem obsegu, možna je njihova funkcionalna zaokrožitev in posodobitev.
- Zaradi ohranitve naravnega okolja in oblikovanja mirnih con je potrebno individualni izletniški motorni promet postopno nadomestiti z drugimi oblikami mobilnosti. Vas Solčava, kot geografsko središče območja, mora predhodno razviti potrebno infrastrukturo s turistično ponudbo, na kar bo možno s postopno uvedbo alternativnih prevozov prometno razbremeniti zavarovana območja Logarske doline in Robanovega kota.
- Na širšem območju Solčavskega je potrebno, zaradi ohranjanja številnih gorskih kmetij s specifičnimi ekonomsko-socialnimi razmerami, spodbujati razpršen razvoj turizma kot dopolnilne dejavnosti v sožitju z gozdarstvom in živinorejo. Ekoturizem omogoča, poleg obeh tradicionalnih panog postavitev tretjega stebra ekonomske in socialne stabilnosti.

- Spodbujati zavedanje pomena zavarovanega območja, izpostavljati prednosti zavarovanja in aktivno sodelovati z vsemi deležniki upravljalcev območja, MOP – sektor Narava, ZRSVN, Zavod za kulturno dediščino in lastniki zemljišč.

2.1. ZELENA SHEMA: KRAJINSKI PARK LOGARSKA DOLINA, SLOVENIA GREEN PARK

Slovenska Turistična Organizacija je pomen odgovornega razvoja turizma prepoznala že pred več kot desetletjem. Zelena shema slovenskega turizma (ZSST) je v podporo trajnostnemu razvoju destinacij in ponudnikov od leta 2015 dalje. Strategija slovenskega turizma 2022-2028 je ZSST kot krovni nacionalni platformi za trajnostno upravljanje destinacij dodelila pomembno vlogo pri uresničevanju nove vizije "ZELENA BUTIČNOST. Manjši odtis. Večja vrednost za vse. "

ZSST je sistem oziroma certifikacijska shema, ki pod krovno znamko Slovenia Green združuje vsa prizadevanja za trajnostni razvoj turizma v Sloveniji, destinacijam in ponudnikom ponudi konkretna orodja za oceno in izboljšanje trajnostnega delovanja, skozi znamko Slovenia Green pa to zeleno delovanje tudi promovira.

Za vzdrževanje znaka Slovenia Green Park mora park predvsem uresničevati ukrepe iz akcijskega načrta, o čemer tudi redno poroča preko platforme. Vsaka 3 leta je ponovna presoja s terenskim obiskom.

Krajinski park Logarska dolina je prejemnik znaka **Green Park od leta 2019**. Znak smo podaljšali leta 2022.

Poročilo o delu 2025

PROMOCIJA JAVNEGA POTNIŠKEGA PROMETA

Nadaljevali smo z promocijo JPP s pomočjo zloženke, ki je bila pripravljena v letu 2024 za projekt ETM. Promocija je potekala po socialnih medijih ter preko TIC-ev in vstopne točke. Širšo javnost smo v KP LD vabili z javnim prevozom in jih spodbujali, da vozila pustijo pred parkom/v Solčavi.

V sklopu Evropskega tedna mobilnosti je v Krajinskem parku Logarska dolina prvič v zgodovini potekal »Dan brez avtomobila«. Med 8.00 in 17.00 uro je bila dolina zaprta za vsa vozila dnevnih obiskovalcev, vstop pa je bil dovoljen le domačinom, gostom z rezervacijami, javnemu avtobusnemu prevozu in intervencijskim vozilom. Obiskovalci so svoja vozila pustili na parkiriščih pred parkom, v dolino pa so vstopili peš, s kolesom ali z brezplačnim shuttle prevozom. Na voljo so bila tudi e-kolesa.

Obiskovalci so v park stopili navdušeni nad redko priložnostjo, da Logarsko dolino doživijo v miru in tišini – brez avtomobilskega hrupa. Mnogi so poudarili, da je bila izkušnja drugačna in pristnejša. Redarska služba je promet usmerjala na začasna parkirišča, kjer se je zvrstilo okoli 200 vozil, kar dokazuje pripravljenost obiskovalcev, da podprejo trajnostno obliko mobilnosti.



POSODOBITEV DESTINACIJSKE SPLETNE STRANI LOGARSKA-SOLČAVSKO

Ker je analiza ankete pokazala, da je destinacijska stran tista, kjer ljudje iščejo informacije o mobilnosti, doživetjih, aktivnostih, namestitvah, se je v letu 2025 usmerila v to posebna pozornost in so se vsebine prilagodile temu. Posebni poudarek je na:

MOBILNOSTI z označitvijo obstoječih parkirišč, **TRAJNOSTNI MOBILNOSTI** s predstavitvijo različnih možnosti premikanja po destinaciji, kot so kolesa (točke najema), organizirani prevozi (Hop on – Hop off – KSA; Bikelbus – Velenje, Nomago – Celje, lastni organizirani prevoz)

PODPORO TURISTIČNIM PONUDNIKOM: na stran bo integriran rezervacijski sistem, kjer se bo lahko naredila rezervacija sobe pri ponudniku. Tako bomo poleg predstavitve ponudnika, slednjim pomagali pri trženju.

PONUDBO DOŽIVETIJ: na enem mestu bo zbrana vsa ponudba doživetij in aktivnosti, ki se bodo lahko enostavno rezervirale preko aplikacije. Preko aplikacije bo šlo tudi plačilo in kreiranje računa, kar bo omogočalo izvajalcu enostaven pregled in delo.

STRAN DESTINACIJE logarska-solcavsko BO POVEZANA NA KLJUČNIH PODROČJIH S SPLETNO STRANJO Krajinski park Logarska dolina, saj so teme mobilnosti, ponudnikov in doživetij locirane po celotni destinaciji in je to smiselno urediti.

Povezava na spletno stran <https://www.logarska-solcavsko.si/>

2.2. NARAVA

Krajinski park Logarska dolina je izjemno bogat z različnimi naravnimi oblikami. Geološka podlaga, ledeniško delovanje ter drugi zunanji dejavniki so skozi čas ustvarili obliko današnje podobe doline, ki je edinstvena. Med njimi je posebej izpostavljena sama Logarska dolina z izjemnimi razgledi na ostenje gora ter ledeniško preoblikovano dno z menjavo travnikov in gozda. Logarska dolina je poznana po številnih slapovih, med katerimi spada slap Rinka med najvišje prosto padajoče slapove v Sloveniji. Na strmih pobočjih je narava ustvarila nešteto jam in zijalk.

Dolina ter pobočja se ponašajo tudi s pestrostjo gorskih cvetic, med katerimi je precej redkih ali celo ogroženih vrst. Na območju Okrešlja, botanični oazi, ter drugod v parku lahko občudujete lepi čveljci, kranjsko lilijo, avrikelj, Zoisovo zvončico, svišče, planiko, kamniško murko ...

Naravna pestrost se odraža tudi v množici zavarovanj, saj je na območju parka 7 naravnih spomenikov ter kar 35 naravnih vrednot državnega in lokalnega pomena.

2.3. NARAVNE ZNAMENITOSTI

V sami Logarski dolini je preko 40 naravnih vrednot, od slapov, skalnih stolpov, votlin, spodmolov, do ledeniških balvanov, dreves izjemnih dimenzij, flore in favne. Izpostavljamo najpomembnejše.

- **Logarska dolina – ledeniška dolina** v povirju Savinje v Savinjskih Alpah
- **Naravni spomenik Izvir Črne** je drugi izvir Savinje. Voda privre na dan v obliki močnih izvirov izpod skal temnosivega apnenca. Na površje prihaja zaradi nepropustne gline, ki jo je za sabo pustilo ledeniško jezero. Del vode (izviri v Studencih) prihaja na svetlo v regulirani glavni strugi, ki je do tu pretežni del leta suha. V spodnjem delu Loga se pridruži še Jezera iz Matkovega kota. Pobočje pod izvirom je značilna ledeniška morena.
- **Savinja od izvira do Ljubnega** – Vodotok z obrežnim pasom v Zgornji Savinjski dolini od Logarske doline do sotočja z Ljubnico
- **Logarjeva lipa**, z obsegom 485 cm in višino 25 m
- **Okrešelj**, med najlepšimi gorskimi krnicami v Sloveniji
- **Plesnikov brest**, z obsegom 370 cm in višino 25 metrov
- **Rastovski slap**
- **Naravni spomenik Slap Palenk**, po obilnejšem deževju se spušča v slapovih in slapiščih 78 m globoko
- **Naravni spomenik Slap Rinka** pada v ozkem pramenu čez ledeniški prag 90 m globoko
- **Naravni spomenik Golica v Krejdi** je izjemen primer erodiranih sedimentov iz kvartarja, zadnje geološke dobe, ki se je začela 3 milijone let nazaj. Kaže nam, da je dno doline v Kotu pokrito z drobnozrnatim gradivom, trdno zlepljenim z rdeče-rjavim lepilom, sestavljenim iz peska in sige. S tem gradivom je bilo zapolnjeno dno kota, preden je led prekril dolino
- **Melišče pod Planjavo** – Melišče pod severno steno Planjave, rastišče lepega čveljca
- **Soteska Palenka** – Soteska potoka Palenk, desni pritok Savinje v Logarski dolini
- **Okno v luknji** – Naravno okno na Zabrlžnici
- **Savinja s pritoki**
- **Strelovec – Krofička** – greben nad vzhodno stranjo Logarske doline z zanimivo floro in favno
- **Matkov kot – Logarska dolina – gozdni rezervat** na grebenu med Logarsko dolino in Matkovim kotom
- **Klemenškova planina** – Gozdni rezervat v Logarski dolini
- **Zgornja Vranička zijavka** – jama v Logarski dolini
- **Icmankova planina** – smreka
- **Savinjsko sedlo – Križ – Okno**
- **Štajerska Rinka** – konglomeratni stolp
- **Menih** – skalni osamelec pod steno Turske gore
- **Planjava – naravno okno** – naravno okno v grebenu Planjave
- **Rjava peč** – zijavka pod severno steno Planjave
- **Spodmol pri Luknji** – spodmol v apnenčasto brečastem
- **Brložniška čer** v levi ledeniški moreni pod Zabrlžnico

- **Brložniški dedec** – skalni osamelec v desni ledeniški moreni pod Zabrlžnico
- **Brložniška votlina** – Votlina v steni, preko katere pada slap Rinka
- **Brložnica** – slapovi; slapovi na potoku, ki izvira v Brložniški votlini
- **Na razpotju – balvan** – ledeniški balvan na levi strani Ilovca, desnega pritoka Savinje v Logarski dolini
- **Ilovec – polje balvanov**; ledeniški balvan na levem bregu Ilovca, desnega pritoka Savinje v Logarski dolini
- **Spodmol pod tunelom** – spodmol v Logarski dolini
- **Slap pod tunelom** – slap pod Klemenškovo planino v Logarski dolini
- **Slapova pod Zakronjem** – slapova med Zakronjem in Spodnjim Pavlinovim Koglom v Logarski dolini
- **Logar – polje balvanov**; polje ledeniških balvanov severno od Logarja v Logarski dolini na sotočju Črne in Jezere
- **Klemenča jama** – macesna; macesna na Klemenči jami nad Logarsko dolino
- **Ilovec – slap**; slap na potoku Ilovec, desnem pritoku Savinje v Logarski dolini
- **Sušica**; potok nad desnim bregom Savinje v Logarski dolini
- **Rastovski skok**; slap na Rastovškem grabnu, desnem pritoku Savinje v Logarski dolini
- **Dedec s čepico** – skalni osamelec nad Logarsko dolino
- **Za Ogradcem – okno**; okno v brečasti steni in brečasti čok v Logarski dolini
- **Orlovo gnezdo – spodmol**; Spodmol pri Orlovem gnezdu pri slapu Rinka
- **Zaspani hriber – naravni okni**; naravni okni v previsni stopnji iz breče pod Okrešljem
- **Spodnja Vranička zijavka** – jama v Logarski dolini

2.4. KULTURNE ZNAMENITOSTI

1. **Kašča** oz. stara kašta, kot ji pravijo domačini, stoji ob glavni cesti nasproti Doma duhovnih vaj. Spada med značilne shrambene stavbe hribovitega sveta Zgornje Savinjske doline. Nastala je v prvi polovici 19. stoletja. Dolgo časa je bila zapuščena, danes pa služi potrebam turizma.
2. Današnji **Dom duhovnih vaj** je bolj poznan kot dom sester Logar.
3. **Kapela Kristusa Kralja** stoji pri vhodu v dolino, prvotne načrte sta izdelala Ivan Vurnik in Jože Plečnik. Te načrte je zidarski mojster Martin Golob predelal ter kapelo tudi postavil. Sezidana je bila v letih 1930 in 1931. V zvoniku visi zvon iz finega brona, težak 140 kg. Vlit je bil leta 1668 v Celovcu, visel je v gradu nekdanjih celjskih grofov v Žovneku pri Braslovčah. V kapelo je bil slovesno nameščen leta 1969, tristo let po tem, ko je bil vlit.
4. **Stalna razstava o Potočki zijalki** je bila odprta leta 1996. Nahaja se v prostorih gostišča in muzeja Firšt, povsem na začetku doline. Razstava je posvečena raziskovalcu prof. dr. Srečku Brodarju.
5. **Olcarska (gozdarska) bajta** je opremljena z zbirko orodja in priprav, ki so jih nekoč uporabljali gozdni delavci.
6. **Planšarija v Logarskem kotu** je domačija, kjer se je ohranila tradicionalna zasnova in arhitektura kmetije, ki je bila nekoč značilna za vse velike posesti. Kašči, koča, hlev in žaga so dragocena kulturna dediščina.
7. **Podbrežnikova kapela**

3. JAVNA INFRASTRUKTURA

3.1. PROMET IN PROMETNA INFRASTRUKTURA

Lokalna cesta Sestre Logar-Rinka, ev. št. ceste 23402, je speljana po dnu Logarske doline in meri v dolžino 7.315 m. Leta 2000 je bila cesta preategorizirana iz državne v občinsko cesto. Del ceste je v slabem stanju in je potrebna temeljite obnove. V letih 2011 – 2014 so bili sanirani nekateri najnevarnejši odseki, bankine in odvodnjavanje ter nasut pesek na parkirnih prostorih.

Občina Solčava je v letu 2014 rekonstruirala most pri penzionu Na razpotju, v letu 2016 pa je rekonstruirala most pri vstopu na območje Plest – pri počitniškem domu Cinkarne Celje ter pristopila k sanaciji dela ceste v dolžini 785 m, na odseku od čistilne naprave Plest do Penziona na Razpotju. Sanacija je bila izvedena po postopku hladne reciklaže, z enoslojnim asfaltom in ureditvijo bankin.

V letu 2017 je Občina uspešno zaključila drugo fazo rekonstrukcije 1.220 m dolgega odseka lokalne ceste. Tako smo v dveh letih uspeli na novo preplastiti 2.000 m dolg odsek lokalne ceste, od čistilne naprave Plest do Doma planincev.

V letu 2020 smo nadaljevali s preplastitvijo cestišča v dolžini 2.115 m, do krožišča pod slapom in rekonstrukcijo ceste od Kmečke hiše Ojstrica do Penziona na Razpotju.

Za vzdrževanje javne infrastrukture in opravljanje redarske službe, imamo redno zaposleno 1 osebo, ki ima v uporabi električno vozilo znamke RENAULT KANGOO Z.E.

Poročilo o delu v letu 2025

Zaposleni so redno izvajali preglede lokalne ceste.

Naredila so se vzdrževalna dela na delih cest, kjer v zadnjih letih ni bilo investicijskega vzdrževanja. Vzdrževala so se parkirišča, bankine in ostale javne poti, kjer je bilo to potrebno.

V času sezone se je zagotavljal prevoz na klic. Za prevoz se je uporabljalo službeno občinsko vozilo. V primeru povečanega povpraševanja se je najel kombi s šoferjem.



3.2. KOMUNALNA INFRASTRUKTURA

3.2.1. KANALIZACIJSKO OMREŽJE IN ČN PLEST

V letu 1996 je podjetje Logarska dolina d.o.o., pristopilo k izgradnji čistilne naprave za 300 enot, s cca 2.500 m kanalizacijskega omrežja. V letu 2001 je potekala širitev do Doma planincev v dolžini 1.200 m, leta 2004 pa je bila izvedena tehnološka posodobitev čistilne naprave. Podjetje je za investicijo najelo bančni kredit ter finančni prispevek PD Celje Matica, Hotela Plesnik, Kovinotehne, Cinkarne Celje ter Gojitvenega lovišča Kozorog Kamnik. **Za upravljanje, vzdrževanje, financiranje in urejanje drugih zadev, ki so povezane z obratovanjem ČN Plest, je podjetje Logarska dolina d.o.o., dne 30.8.1996 sklenilo pogodbo s takratnimi financerji čistilne naprave.**

Občina Solčava ima s podjetjem Logarska dolina d.o.o. v stečaju sklenjeno pogodbo za zagotavljanje nemotenega delovanja čistilne naprave, vsled varovanja narave in čistega okolja. Iz pobranih sredstev od vstopnine financiramo stroške električne energije in odvoz blata, stroške monitoringa ter porabe vode in sicer od 1.1.2017 dalje za čas upravljanja s krajinskim parkom Logarska dolina.

Zaradi neustreznega čiščenja maščobnika in odvažanja maščob je prisoten smrad na in okoli celotne naprave. Monitoring čistilne naprave Plest, ki je bil narejen konec leta 2021, je pokazal, da čistilna naprava ne zagotavlja zadostnega čiščenja odpadne vode.

S podjetjem Vigrad WC kabine d.o.o. imamo pogodbo o najemu kemičnega WC, ki je nameščen na vstopni točki. Pri TIC-u smo investirali v KAZUBA DEHIDRACIJSKO WC ENOTO. Pod slapom Rinka je WC kontejner, ki je bil v celoti financiran s finančnimi sredstvi Občine Solčava in ga čisti ter vzdržuje najemnik lokala Pod slapom.

Poročilo o delu v letu 2025

V sled varovanja narave, smo tudi v letu 2025 skrbeli za delovanje čistilne naprave Plest.

Poskrbeli smo za vzdrževanje in čiščenje javnih WC-jev.

Začeli smo z izgradnjo nove trase javnega fekalnega kanala, ki jo bomo v celoti financirali iz sklada za obnovo po poplavah avgust 2023.

3.2.2. VODOVODNO OMREŽJE

Za opravljanje javne gospodarske službe oskrbe s pitno vodo na območju Plest – Logarska dolina, je bila 22.7.2014 za obdobje 10 let sklenjena koncesijska pogodba s podjetjem Plest d.o.o. Vodovodno omrežje je bilo zastarelo in ni zadoščalo potrebam in higienskimi standardom, zato je Občina Solčava v letu 2016 pristopila k izdelavi dokumentacije za izgradnjo vodovoda. Z uporabniki vodovodnega omrežja v Logarski dolini je Občina Solčava sklenila Pismo o nameri za gradnjo novega vodovoda. Pridobila je vodno dovoljenje za neposredno rabo vode za oskrbo s pitno vodo, ki se izvaja kot gospodarska javna služba iz vodnega vira Vodotok Ivovec v obsegu 0,5 l/s oziroma 9.000 m³ letno.

Gradbeno dovoljenje je bilo pridobljeno spomladi 2017, investicija pa se je zaključila v letu 2018.

V letu 2018 se je izvedla gradnja zajetja in novega vodohrana. Nov cevovod je bil zgrajen do kurilnice PLEST, kjer se je priključil na obstoječi vodovod. V letu 2020 se je nadaljevala izgradnja vodovoda do kmetije Plesnik. V teku je pridobivanje uporabnega dovoljenja za obnovljeno investicijo. Potrebna je še sanacija vodovodnega omrežja od kmetije Plesnik do hotela Plesnik. Po izvedbi investicije tega dela vodovoda, je potrebno urediti koncesijsko razmerje s podjetjem Plest d.o.o.

Poročilo o delu v letu 2025

Z vodovodnim omrežjem upravlja Režijski obrat Občine Solčava skladno z načrtom, ki ga pripravi Režijski obrat.

3.2.3. ZBIRANJE IN ODVOZ ODPADKOV

Na območju parka je bilo nameščenih 7 posod v velikosti 700 litrov – 4 za mešane komunalne odpadke, 2 za mešano odpadno embalažo in 1 za steklo. Polovica posod je bila nameščenih na obračališču Rinka, ostale posode so bile nameščene na drugih lokacijah po dolini.

Občina Solčava je sklenila pogodbo s koncesionarjem PUP Saubermacher. Gospodinjstva v parku in turistični obrati morajo imeti individualne pogodbe.

Občina je kot upravljelec parka obiskovalce z osveščanjem spodbujala, da bodo v parku puščali čim manj odpadkov in jih odnašali s seboj, odpadke, ki pa bodo ostali v dolini, pa skrbno ločevali. K temu je treba nenehno spodbujati tudi turistične ponudnike, da pri svojih gostih ustrezno poskrbijo za ločevanje odpadkov.

Poročilo o delu v letu 2025

Še naprej smo osveščali obiskovalce in sodelovali s ponudniki glede ločevanja in odvoza odpadkov.

Zraven čistilne naprave so se tudi letos v času turistične sezone dodali kontejnerji za steklo in mešane odpadke.

3.3. TURISTIČNA INFRASTRUKTURA

3.3.1. VSTOPNA TOČKA

Vstopna točka je urejena z odstavnim pasom in označena s prometno signalizacijo, kjer se vozila ustavijo in se zaračuna vstopnina. Za shranjevanje dokumentacije je postavljena majhna lesena hiška. Vstopnina se pobira na prostem. V primeru močnejšega dežja se vstopnina ne pobira. Informatorji pri pobiranju vstopnine obiskovalcem nudijo tudi potrebne informacije in obiskovalcem delijo promocijsko gradivo.

3.3.2. TIC LOGARSKA DOLINA

TIC Logarska dolina se nahaja ob vstopu na območje Plest, v urejenem notranjem delu lesene kašče. Opremljen je z elektronskimi mediji. Informator daje obiskovalcem potrebne informacije o turističnih ponudnikih, možnostih rekreacije, dodatne turistične ponudbe, o tematskih pohodnih in planinskih poteh, o prireditvah, kulturnih in naravnih znamenitostih zgodovini ter o življenju in delu domačinov. Naloga informatorja je predvsem tudi osveščanje obiskovalcev, da se nahajajo v občutljivem naravnem okolju ter da s svojimi dejanji lahko pozitivno vplivajo na ohranjanje narave.

Delo TIC-a je organiziral zaposleni delavec ROOS-a, ki je zadolžen za krajinski park Logarska dolina, koordiniral je delo na vstopni točki ter vse ostale aktivnosti, ki so se izvajale na območju parka. Njegova naloga je tudi, da sodeluje pri koordinaciji večjih športnih in turističnih prireditev (redarska služba ...).

V ponudbi smo imeli tudi najem koles, skirojev in električnih koles. S tem smo poskušali promovirati umirjanje prometa in zmanjševali pritisk na naravo s strani motornega prometa. Organizirali smo tudi dan trajnostne mobilnosti.

Poročilo o delu v letu 2025

JZ Center Rinka je prevzel v upravljanje TIC Logarska dolina. S tem je bilo zagotovljeno usklajeno informiranje celotne destinacije Logarska dolina – Solčavsko. S tem se je zagotovila tudi kontrola nad delom študentov.

Sprejeli smo odločitev, da znaka Green Park ne podaljšamo. Ostajamo močno vpeti v destinacijsko zeleno shemo.

Ob začetku poletne sezone smo organizirali uvodni sestanek za dijake in študente, ki so delali na vstopni točki in v TIC KP Logarska dolina. Namen srečanje je bil seznaniti mlade s pravili in načinom dela ter osvežiti ključna pravila obnašanja v parku, ki jih morajo poznati in prenašati naprej obiskovalcem.



Tudi v letu 2025 je bilo na socialnih omrežjih (IG in FB parka) stalno osveščanje o pravilih obnašanja ljudi v parkih. Objave so bile redne in usklajene z destinacijskimi objavami.

Objave v nadaljevanju se nanašajo na različne teme, kot so:

- Mobilnosti (aktivnosti vezane na projekt EU Teden mobilnosti)
- Pravila obnašanja v parku
- Druge aktualne dogodke in stvari

3.3.3. POTI PO LOGARSKI DOLINI

TEMATSKA POT PO LOGARSKI

Pot po Logarski je naravoslovno-etnografska pot, ki vodi skozi čudovite koticke ohranjene narave in kulture Krajinskega parka Logarska dolina. Med njimi so drugi izvir Savinje, mogočni skalni balvani, olcarska in oglarska bajta, lovska preža, brin velikan in številni drugi, vrhunec poti pa je pri slapu Rinka.

Izhodišče: 1 km po vstopu v Krajinski park Logarska dolina (poti pa se lahko pridružite na več mestih vzdolž doline in tako po želji skrajšate pot)

Zahtevnost: lahka, naravoslovno-etnografska pot

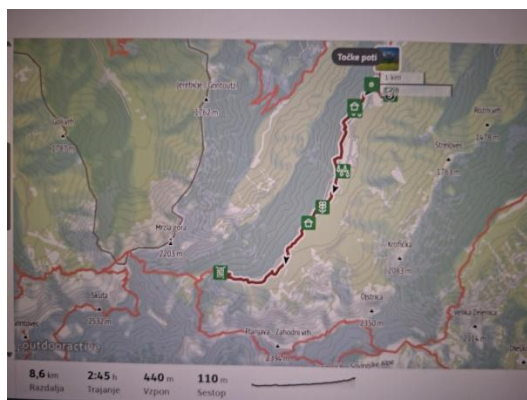
Trajanje: 3 ure (celotna pot v eno smer, 7 km)

Posebnosti: ledeniška alpska dolina – Logarska dolina in slap Rinka.

Začetek ureditve naravoslovno etnografske Poti po Logarski dolini, ki je verjetno najbolj prepoznavna in obiskan del turistične infrastrukture v Logarski dolini, sega v leto 1993. V letu 2007 je bil urejen še del poti za obiskovalce z invalidskimi vozički. Zaradi zelo slabega vzdrževanja poti je bila pot leta 2017 že v izredno slabem stanju. Za končno uničenje poti pa je poskrbelo še neurje decembra 2017.

Poročilo o delu v letu 2025

Na spletni strani je digitalizirana tematska pot po Logarski dolini. Povezava.... <https://slovenia-outdoor.com/map-detail/?id=62985936#dm=1>



V letu 2025 so se v sistem za pohodnike in kolesarje Slovenia Outdoor vnešene pomembne poti, ki so usklajene z Planinskim društvom Solčava.

STO je v letu 2025 aktivno izvajal promocijo pohodništva ter aplikacije Slovenia Outdoor, zato je pomembno, da smo prisotni.

Prejeli smo prošnjo za preusmeritev dela Poti po Logarski dolini, od Doma planincev do Logarskega kota. Preusmeritev poti je bila izvedena brez prevelikih posegov in na način, da nismo slabšamo stanje naravne vrednote na ostalem območju ter s soglasjem lastnika.

Na ostalih delih poti so se bodo izvedla vzdrževalna dela. Redno se je pot pregledovala in zagotavljala prehodnost.



POT DO SLAPU RINKA

Slap Rinka se nahaja v zatrepu doline – od parkirišča na koncu asfaltne ceste ga po enostavni označeni poti dosežemo zgolj v 15 minutah.

Izhodišče: parkirišče na koncu doline, po vstopu v Krajinski park Logarska dolina

Zahtevnost: lahka sprehajalna pot

Trajanje: 15 min

posebnosti: slap Rinka, 90 m



PLANINSKA POT NA OKREŠELJ

Pot vodi od parkirišča in obračališča Rinka, mimo slapu Rinka in nad njim proti Okrešlju. Ob poti je prvi izvir reke Savinje. Na vrhu, kjer je do nedavnega stal Frischaufov dom, se odpre manjša dolina pod vršaci Kamniško-Savinjskih Alp, planinci z več izkušnjami se lahko odpravijo čez Kamniško in Savinjsko sedlo na Jezersko in do Kranjske koče na Ledinah (na planoti Ledine – ledenika pod Skuto).

Izhodišče: od slapa Rinka naprej, proti Okrešlju

Zahtevnost: srednje zahtevna planinska pot

Trajanje: 1 h

Posebnosti: Okrešelj – ledeniška krnica z izjemno planinsko floro, Ledine, ledenik, izvir Savinje

PLANINSKA POT NA KLEMENČO JAMO

Začetkov poti na Klemenčo jamo je več, pot mimo Pravljičnega gozda pri Penzionu na Razpotju ali pa od Doma planincev v Logarski dolini. Lahko pa pridemo na Klemenčo jamo tudi iz Icmankove planine, Korošice ...

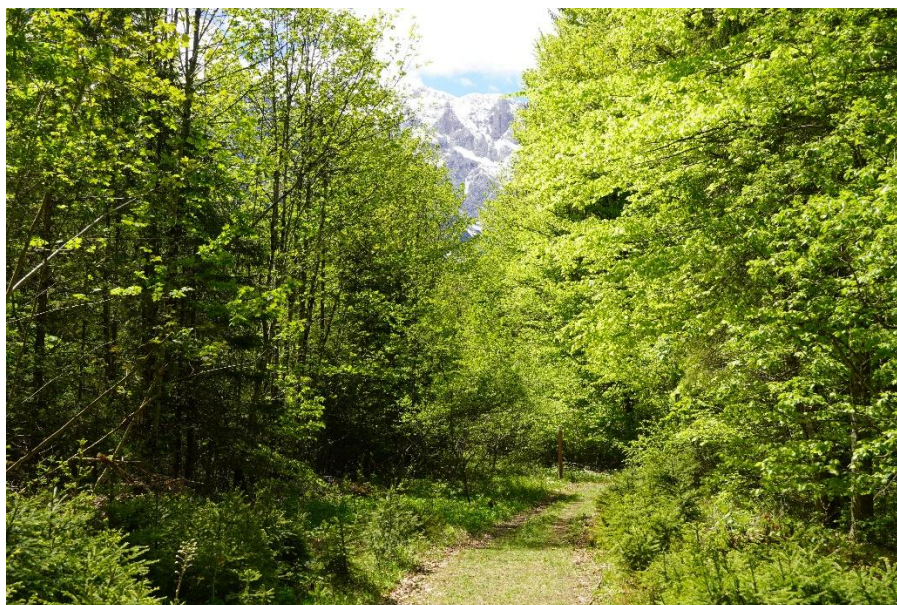
Klemenča jama je majhna alpska krnica, umeščena pod tamkajšnje najvišje vrhove (Ojstrica, 2350 m).

Izhodišče: mimo Pravljičnega gozda pri Penzionu na Razpotju ali pa od Doma planincev v Logarski dolini (parkirišče pri spomeniku Johannesu Frischaufu in Franu Kocbeku)

Zahtevnost: srednje zahtevna planinska pot

Trajanje: 1 h

Posebnosti: najdebelejši macesen v Sloveniji, ledeniška krnica pod Ojstrico



4. VSTOPNINA

Ena od glavnih usmeritev ustanovitelja podjetja Logarska dolina d.o.o., ki je bila soglasno sprejeta, je bila izvedba projekta »Umiritev izletniškega motornega prometa v Krajinskem parku Logarska dolina«. Tako je bilo leta 1992 uvedeno zaračunavanje »Prispevka od motornih vozil za ohranitev in urejanje Krajinskega parka Logarska dolina«, kot 1. faza programa umiritve motornega prometa. Vstopnina je glavni način urejanje prometa in hkrati tudi urejanja zavarovanega območja.

Sredstva vstopnine so namenska sredstva in so v celoti porabljeni za stroške upravljanja in urejanje Krajinskega parka Logarska dolina:

- delovanje nadzorno informacijske službe
- razvoj turistično informacijskega centra
- izvedba tradicionalnih prireditev
- urejanje komunalne in turistične infrastrukture
- upravljanje z obiskom
- varovanje naravne in kulturne dediščine
- sodelovanje z zavodi, institucijami doma in v tujini, ki se ukvarjajo s trajnostnim razvojem
- turistična promocija vrednot krajinskega parka in Solčavskega

Poročilo o delu v letu 2025

Pravila zaračunavanja so ostala ista kot v preteklih letih. Povišala se je višina vstopnine.

V letu 2025 bo aktivno spodbujanje trajnostne mobilnosti še naprej. Ponovno se bodo uporabili narejeni letaki za spodbujanje JPP. Vsebina letakov bo dodana tudi na spletno stran.

Analiza spodbujanja domačinov za označevanje kritičnih odsekov za pešce in kolesarje je pokazala, da je bilo potrebno označiti AP v naravi z imenom.

V dolini so je izvedla označitev postaj:

- Logarska dolina-slap
- Logarska dolina-hotel
- Logarska dolina-sestre
-



5. VARSTVO NARAVE, OHRANJANJE DEDIŠČINE IN IZJEMNE KRAJINE

Na področju varovanja narave v KP logarska dolina, je Občina Solčava uskladila aktivnosti z ZVN OE Celje.

Pri varovanju narave in ohranjanju dediščine je potrebno upoštevati tradicionalna znanja, materiale, pravo mero vključevanja v turistično ponudbo. Pri tem je zelo pomembno sodelovanje z Zavodom za varstvo narave in Zavodom za varovanje kulturne dediščine.

Tomaž Acman, predstavnik Zavoda za varstvo narave OE Celje ves čas aktivno sodeluje pri upravljanju Krajinskega parka Logarska dolina.

Usposobiti bi bilo potrebno informatorje v TIC-u ter vse, delavce, ki bodo v parku opravljali vzdrževalna dela ter nadzornike, da obiskovalce vseskozi osveščajo o pomenu varovanja naravne in kulturne dediščine.

Narejena so bila nujna vzdrževalna dela na infrastrukturi, ki vodi do naravne vrednote in dela za zaščito naravne vrednote.

Izvedla se je sanacija Logarjeve lipe in Plesnikovega bresta. Za omenjeni drevesi smo pridobili tudi strokovno mnenje arborista svetovalca.

V letu 2019 smo aktivno sodelovali pri pripravi novih strokovnih podlag za zavarovanje Krajinskega parka Logarska dolina.

Poročilo o delu v letu 2025

Ohranjanje biotske raznovrstnosti in varovanje naravnih vrednot - V sodelovanju z ZRSVN smo osveščali in vzpodbujali ohranjanje naravnih vrednot, spremljali upravljanje NATURE 2000 ter ostalih zavarovanih območij.

6. AKTIVNOSTI PROMOCIJE IN POSPEŠEVANJE TRŽENJA

Tiskali bomo vstopne prospekte, prospekt Pot po Logarski dolini in trganko Logarska dolina – Solčavsko s poudarkom na doživetjih v Krajinskem parku. Financirali bomo izdelavo letne nalepke in sodelovali v brošuri »Vozni red v Alpah«.

V TIC-u bomo prodajali spominke in informacijska gradiva, več pozornosti posvetili prodaji lokalnih izdelkov in promociji Solčavskega, ter sodelovanju z območjem Kamniško Savinjskih Alp.

Skupaj s turističnimi ponudniki se bomo udeleževali sejmov, sodelovali pri skupnih programih za pomlad, poletje, jesen in zimo s Centrom Rinka; ponudba KP Logarska dolina se vključuje v programe za podaljšanje turistične sezone.

Tudi v Skupnosti naravnih parkov Slovenije bomo še naprej aktivno sodelovali in pripravili naloge za osnovnošolce na temo spoznavanja naravnih in kulturnih vrednot zavarovanih območjih.

Poročilo o delu v letu 2025

Nadaljevali smo z aktivnostmi in sodelovanjem z domačimi ponudniki. Se udeleževali sejmov in sodelovali v Skupnosti naravnih parkov Slovenije. Vzpodbujali smo pomen trajnostnega razvoja.

V okviru združenja Alparc, smo skupaj s TD Solčava sodelovali na projektu MLADI NA VRHU.



7. ZIMSKA SEZONA



Poročilo o delu v letu 2025

Zimska sezona v Krajinskem parku Logarska dolina postaja vse pomembnejša sestavina našega trajnostnega razvoja. V zadnjih letih se soočamo z izjemno skromnimi snežnimi razmerami, kar vpliva na zimske aktivnosti in načrtovanje ponudbe. Kljub temu želimo nadaljevati s strateško usmeritvijo k celostnemu, letošnjemu turizmu, saj ta krepi lokalno gospodarstvo, omogoča bolj stabilno poslovanje podjetij in podpira ohranjanje delovnih mest tekom celega leta.

Ena ključnih novosti za zimsko sezono 2025/26 je nakup motornih sani, ki bodo upravljalcu omogočile večjo fleksibilnost pri urejanju tekaških prog in možnost boljšega nadzora na terenu. Do sedaj je bila priprava prog odvisna predvsem od zadostne količine snega za delo z ratrakom, kar je v sezonah z manj snega predstavljalo velik izziv.

Lažje motorne sani bodo omogočile urejanje prog za klasični tek tudi ob manjši snežni podlagi. To pomeni večjo zanesljivost ponudbe in boljšo izkoriščenost zimskih dni, ko pogoji omogočajo vsaj osnovno pripravo terena.

Druga novost pa je nov snežni top, ki je mobilni, tišji in zmogljivejši in bo pripomogel k večji produkciji umetnega snega.



Motorne sani bomo uporabljali tudi za urejanje zimskih pohodniških poti. To je produkt, na katerem želimo v prihodnje močnejše graditi, saj se gostje vse pogostejše odločajo za aktivno preživljanje prostega časa v naravi, tudi pozimi. V naši strategiji razvoja turizma je izpostavljeno, da so tovrstne aktivnosti ključne za dvig kakovosti izkušnje in za razpršitev obiska skozi vse leto.

Kako obsežno bomo lahko te poti uredili, je seveda odvisno od količine snega. Vse informacije o trenutnih razmerah, urejenih poteh in novostih bomo sproti objavljali na spletnih straneh in družbenih omrežjih.

Vabimo tudi domačine, da z nami delijo predloge za dodatne pohodniške poti ali nove lokacije za tekaške proge v širši destinaciji Logarska dolina–Solčavsko.



Vzpostavila se je spletna prodaja kart za tek na smučeh, ki je uporabnikom omogočila hitro in enostavno nakupovanje. V prihodnje želimo vse bolj prehajati na digitalne rešitve, ki zmanjšujejo administrativne obremenitve in izboljšujejo uporabniško izkušnjo.

Prebivalci destinacije Logarska dolina–Solčavsko imajo uporabo tekaških prog še naprej brezplačno – z letno karto, ki jo pridobijo na Občini Solčava. Priponka, ki velja kot dokazilo letne karte, mora biti med tekom vidno nameščena.

Obratovalni čas in cenik

- *Tekaške proge ob zimskih razmerah delujejo:* od 9. do 16. ure
- *Cena dnevne karte:* 7,00 €
- *Cena letne karte:* 60,00 €

8. FINANČNO POROČILO 2025

8.1 POROČILO PRIHODKOV

Vrsta prihodka	Plan 2025/€	Realizacija 2025/€
Prenos iz leta 2024	-26.906,72	-26.906,72
Parkirnina, Vstopnina/blagajna	195.000,00	283.653,90
Parkirnina, Vstopnina/TR	5.000,00	1312,37
Prodaja TIC, najem koles	2.000,00	1369,24
Karte za tekaške proge	1.000,00	893,95
MČN Plest – plačane komunalne storitve		2.250,29
SKUPAJ	176.093,28	262.573,03

8.2 POROČILO ODHODKOV

Zap. št	Dejavnost	Plan 2025/€	Realizacija 2025/€	Opombe
1.	Delovanje, osnovna sredstva	96.000,00	119.287,85	
1a	Zaposlena nadzornika, TIC, teren	45.000,00	47.977,26	Stakne Marko, Domen Stakne polovični delovni čas, županja 2 meseca
1b	Pogodbeno delo	20.000,00	20.831,98	Vključeno upravljanje TIC-a (Rinka, Nina Plesnik, Blaž Zamernik, Jure Lekić)
1c	Pogodbeno delo- študenti	15.000,00	23.722,09	
1d	Pisarniška oprema, material, prevoz, zaščitna obleka	2.000,00	7.959,37	Nabavila se je uniforma za vse študente in pogodbene delavce
1e	Telefon, internet, bančne storitve	3.000,00	4.984,74	
1f	Vozilo za redarsko službo, orodja	5.000,00	5.600,40	
1g	Zasneževanje, gorivo, elektrika	4.000,00	7.428,61	Od trga elektrika zasneževanja 5.675,60€
1h	Razpisi, projektna dokumentacija	0		
1i	Spletne strani, mobilna aplikacija	0		
1j	Elektrika, TIC, vstopna točka	2.000,00	783,40	
1k				
2.	Prometna infrastruktura	32.000,00	42.095,12	
2a	Tekoče vzdrževanje cest in parkirišč, najemnina, redarstvo, prometni znaki	5.000,00	29.790,46	Označitev avtobusnih postaj, ureditve pod slapom Rinka, vzdrževanje parkirišč in bankin z sanacijo usada (Logarski kot)
2b	Izvajanje zimske službe, parkirišča	20.000,00	12.304,66	

Zap. št	Dejavnost	Plan 2025/€	Realizacija 2025/€	Opombe
2c	Vzpostavitev sistema zapornic, parkirnine	5.000,00		Uvedba sistema parkirnin
2d	Sanacija parkirišč z odškodnino lastnikom zemljišč	2.000,00		
2e	Prometna ureditev Pod slapom Rinka	0		Težave lastnik zemljišča Nadškofija Ljubljana, možen dogovor za zamenjavo zemljišč?
3.	Komunalna infrastruktura	14.000,00	17.065,96	
3a	odvoz smeti,	5.000,00	2.092,20	
3b	Orodje in potrošni material	1.000,00		
3c	Načrti in dokumentacija ČN Plest s sofinanciranje MČN	15.000,00	12.790,23	PP: 15062 Redno delovanje stare MČN,
3d	odvoz odplak iz javnega WC	1.000,00	1.343,53	Odvoz odplak
3e	Vodovod Logarska dolina	0		PP: 16043 Električna energija
3f	Investicija WC	0		Pridobivanje soglasij in GD
3g	Idejna zasnova ureditve pod slapom, DGD za sanitarije	2.000,00	840	dokumentacija
4.	Ureditev poti	8.000,00	15.926,05	
4a	ograje, mostički, kozolci, označevalne table	3.000,00	15.926,05	
4b	Brošura Etnografska pot, zimska	2.000,00		
4c	ostale poti, Rastočki slap	0		
4d	Vzdrževanje poti, števcji pohodnikov, usmerjevalne table	1.000,00		
4e	Načrt interpretacije za pot in ureditev sistema za usmerjanje	2.000,00		
5.	Varovanje naravnih in kulturnih vrednost	3.000,00	0	
5a	aktivnosti po predlogu ZNV	3.000,00		Akcijski načrt ZSST
5b				
6.	Promocija, Turizem	21.000,00	48.524,36	
6a	promocijski material, nalepke, izobraževanje, karte za tekaške, uniforma zaposlenih	2.000,00	8.832,02	Največji strošek - Vstopni prospekti 40.000 kos

Zap. št.	Dejavnost	Plan 2025/€	Realizacija 2025/€	Opombe
6b	KSA, članarina ALPARC, naravni parki Slovenije, lokalno sodelovanje Rinka-TD Solčava	3.000,00	1.457,66	
6c	Sodelovanje na prireditvah	6.000,00	9.519,79	Alparc dogodki, prireditve, sejmi
6d	Sejmi in promocije	3.000,00		
6e	nakup produktov za prodajo v TIC	1.000,00	1.343,13	
6f	Zelena shema slovenskega turizma	1.000,00		
6g	Zimska sezona, ratrag, topi - zasneževanje	5.000,00	27.371,76	Topi za zasneževanje, snežne sani, ventil za zasneževanje
7.	Nepredvideni stroški	2.000,00	960,00	
	Drugi stroški	2.000,00	960,00	
	SKUPAJ	176.000,00	243.859,34	

Prenos iz leta 2024 in prihodki od vstopnine v KP Logarska dolina v letu 2025 so v višini **262.573,03€** in tekoči odhodki **243.859,34€**.

Presežek prihodkov nad odhodki na dan 31.12.2025 znaša **18.713,69€**, ki se bo v obdobju leta 2026, ko ni prihodkov iz vstopnine, porabil za poravnavo stroškov zaposlenih, stroškov komunalnih storitev, stroškov zimske turistične sezone in za dokončanje projektov, ki so v teku.